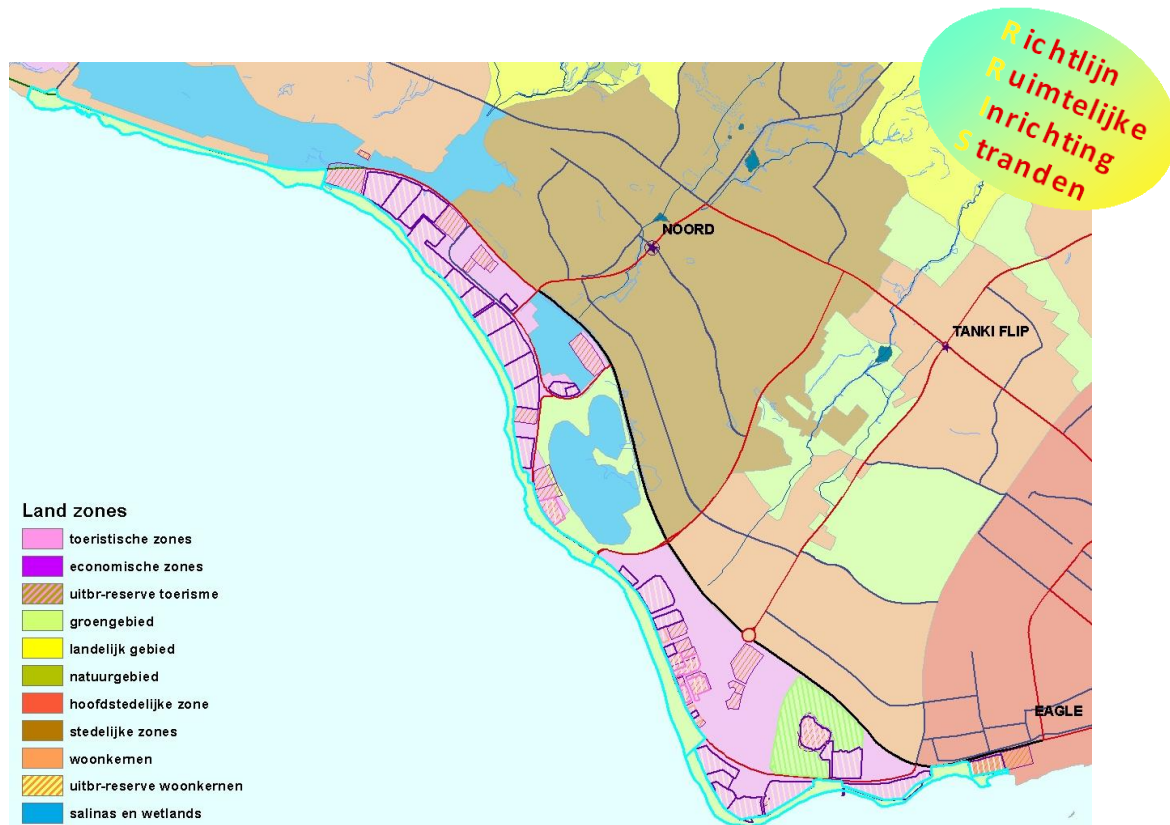


Inleiding

De Richtlijn Ruimtelijke Inrichting Stranden 2013, afgekort RRIS, is een beleidsrichtlijn die door de Directie Infrastructuur en Planning (DIP) wordt toegepast bij toetsing van aanvragen voor het gebruik van de stranden in het district Westkust Aruba.



Binnen het district Westkust Aruba (één doorlopende groenzone op de plankaart van het ROP) onderscheiden we de volgende sectoren:

Low Rise	vanaf Bushiri t/m Manchebo
Eagle Beach	vanaf Bucuti t/m Amsterdam Manor
Baranca di Zuid	voorbij Amsterdam Manor tot aan Divi Phoenix
High Rise	vanaf Divi Phoenix t/m Basiruti (Ritz Carlton locatie)
Hadicurari	voorbij Basiruti tot aan Baranca Plat
Baranca Plat	tot aan Malmok
Boca Catalina/Arashi	voorbij Malmok

De ontwerpen zijn gerelateerd aan de zone toeristische ontwikkeling van het ROP. Binnen de sector Low Rise is de systematiek ook tentatief toegepast op de situatie bij Bushiri en het aangrenzende Punto Brabo Park. Deze beide 'secties' grenzen echter aan de hoofdstedelijke zone, zodat voor de herontwikkeling daarvan naar verwachting afwijkende of bijkomende uitgangspunten gehanteerd kunnen worden, gerelateerd aan de wenselijke stedelijke ontwikkeling van Oranjestad in groter verband.

Aan de noordzijde is het ontwerp voor het wind- en kitesurf park Hadicurari aangegeven, ook al grenst dit deel van de groenzone strikt genomen niet meer aan de zone toeristische ontwikkeling. Er is hier uitgegaan van handhaving en versterking van het huidige intensieve recreatieve gebruik.

Het algemene fundament

Aruba neemt in het Caribische gebied een bijzondere positie in als toeristische bestemming. Die positie is mede te danken aan een grondslag die wel te zien is als de grondwet voor ons toerisme:

de stranden van Aruba behoren tot het publieke domein en moeten toegankelijk zijn en blijven voor iedereen, bewoner of bezoeker van ons land, op gelijke basis.

De overheid benadrukt dat zij geen wettelijke aanspraken of titels op het strandgebruik wil toekennen of laten ontstaan. Alle toestemmingen moeten een tijdelijk karakter hebben en zijn onder voorbehoud van correct gedrag volgens aan de toestemmingen verbonden voorwaarden. De overheid erkent geen 'legitiem gebruik' dat ontstaan zou zijn op grond van eerder gedane (illegale) investeringen door derden.

De stranden in de toeristische zone worden gereguleerd op basis van de Algemene Politie Verordening (APV), de verordening en besluiten op het terrein van de Openbare Wateren en Stranden (OWS) en het ruimtelijke beleid dat is opgesteld als deze Richtlijn RIS. Het schetsen van ruimtelijke mogelijkheden impliceert niet automatisch dat er rechten of toestemmingen aan kunnen worden verbonden.

Het ontwerp systeem

De RRIS 2013 is uniform toepasbaar op alle voorkomende situaties in het district van de stranden aan de Westkust. Als uitkomst van de open discussies is er geen verschil in het ontwerp systeem voor de sectoren Low Rise, Eagle Beach en High Rise.

Het ontwerp systeem heeft als hoofdelementen de nuttige gebruiksruimte op het strand en de diepte van het strand, om de totale ruimte te bepalen die gebruikt kan worden voor allerlei vormen van strandvermaak.

De stranddiepte is de kortste afstand tot de zeewaterlijn vanaf een punt op de basislijn aan de landzijde. In de verscheidenheid aan situaties die zich langs de kust voordoen kan die basislijn samenvallen met kadastrale grenzen, heggen langs wegen en parkeerplaatsen of het doorlopende voetpad aan de zeezijde van de resorts. Als dat voetpad wat breder uitwaaiert slingert, volgt de basislijn een generalisatie daarvan.

De stranden zijn binnen de sectoren nader verdeeld in secties, die begrensd zijn door de open ruimtes tussen resorts, die de vrije toegang tot en op het strand moeten garanderen. Bij de begrenzing van secties is ook rekening gehouden met zichtlijnen uit dwarsstraten, zwemzones en pieren. Per strandsectie is de gemiddelde diepte bepaald door drie metingen – aan de uiteinden en in het midden – op te tellen en te delen door drie.

Basis zonerings

De kern van het ontwerpsysteem is een tabel met een indeling naar stranddiepte. De stranden zijn ingedeeld vanaf A (smalle reepjes) tot E (enorme vlaktes).

Zonerings tabel stranden Westkust

Grens strand zeezijde = kustlijn	Totale diepte strand			Grens strand landzijde = basislijn
	Open strook	Rest open	Inrichtingstrook	
	diepte vanaf de kustlijn in meter		maximum diepte vanaf de basislijn in meter	strand faciliteiten en aanplant bomen in de halve strookdiepte aan de landzijde van de inrichtingstrook
Type A < 25 m	10		10	
Type B 25 - 45 m	15		20	
Type C 45 - 65 m	20		25	
Type D 65 - 80 m	25		30	
Type E > 80 m	25		35	

Voor iedere categorie is een minimaal open te blijven gedeelte langs de kustlijn voorgeschreven, in de tabel aangeduid als de “Open strook”. De open strook is nodig om te wandelen, rond te hangen en te spelen aan de waterlijn en voluit te zonnen, luisterend naar het ruizen van de golven. De open strook varieert, in overeenstemming met de stranddiepte, waardoor het ervaren van de dimensies in de ruimtelijke omgeving in stand blijft.

De open strook is ook de erosie zone van hoge golfactiviteit gedurende stormen en springvloeden, waar van tijd tot tijd de zee tijdelijk het strand wegvreet. De noodzaak van de open strook is er ook om een minimum aan ruimte te bieden voor de bedreigde en wettelijke beschermde zeeschildpadden, om zo ongestoord mogelijk hun nestgewoonten in stand te houden. In hun beschermingsprogramma wordt door de IUCN en WIDECAS aanbevolen om hiervoor de maximaal mogelijke stranddiepte vrij te houden.

De “Open strook” wordt vrij gehouden van immobiele elementen en van mobiele elementen die storend zijn door hun omvang of contrast met de gewenste rustige atmosfeer. In dit gebied mogen commerciële activiteiten niet worden aangemoedigd.

Als tweede is voor iedere strandcategorie een maximale diepte van de “Inrichtingstrook” aangeduid. Deze strookdiepte is uitgezet vanaf de basislijn van het strand. Binnen de inrichtingstrook kunnen schaduwvoorzieningen worden geplaatst tot aan de maximale afstand volgens de stranddiepte tabel. Ook de inrichtingstrook varieert in mee met de gemiddelde stranddiepte.

Op gedeelten waar de inrichtingstrook niet reikt tot aan de open strook blijft een “Rest open” strook strand over, waar plaats te bieden is aan actieve strandrecreatie of gewoon extra open lucht en ruimte, ook voor de schildpadden. In deze strook kunnen – in beperkte mate – vlakken worden ingepast voor watersport operatoren. In de “Rest open strook” kan met toeslagen een ruimere begrenzing van de inrichtingstrook geboden worden, om recht te doen aan de grote variatie die in de loop der jaren aan het strand is ontstaan.

Per strand sectie kan binnen de inrichtingstrook een bestemmingsvlak zijn aangeduid voor “Strandfaciliteiten” zoals strandbars, kiosken voor handdoek uitgifte, kleinschalige persoonlijke diensten zoals massage units, hemelbedden en diner units, feest gazebo’s en paviljoens. De grens van de facilitaire strook varieert mee met de stranddiepte, doordat deze halverwege de basislijn en de grens van de inrichting-strook wordt gelegd. In strand type A zijn geen faciliteiten mogelijk en bij enkele diepere stranden is geen oppervlakte voor faciliteiten berekend als dit soort inrichting ongewenst is (zie bijlage A).

De berekeningmethode van het maximale grondoppervlak voor strandfaciliteiten is aangegeven in het onderdeel ‘Nadere Inrichtingseisen’.

Toeslagen

Bij de strandtypen C,D en E kunnen drie verschillende toeslagen van 5 m worden toegevoegd aan de grens voor de inrichtingstrook. Deze worden toegepast om de volgende redenen.

- X Het aan het strand gelegen hotelgebied grenst slechts aan een smal stuk strand in vergelijking met de bouwmassa van het resort.
- Y Wegens een grote stranddiepte in combinatie met een grote bouwmassa van de aan het strand grenzende hotelbebouwing.
- Z De aan het strand grenzende hotelbebouwing bevat grotendeels een timeshare resort.

De toeslagen kunnen cumulatief worden toegepast, maar mogen nooit leiden tot overschrijding van de grens met de open strook.

Meet methodes

De RRIS is geprojecteerd op de satellietfoto’s van 2009 en 2011, die beschikbaar zijn in het Geografisch Informatie Systeem van de DIP. De ontwerpen zijn samengebracht in de Atlas RRIS, als de beoogde ontwikkeling die wordt nagestreefd in de eerste 3 jaar toepassing van het RRIS beleid. De satellietfoto 2009 past heel precies op de kadastrale ondergrond en is daarom gebruikt als de basis voor de strand lay-out en als de geldige grondslag voor de begrenzingen op de ontwerpen. De satellietfoto 2011 geeft het meest recente gebruik scherp weer en is daarom de afbeelding grondslag in de RRIS atlas.

De kustlijn is vastgelegd op de situatie dat de stranden op hun maximale gemiddelde diepte zijn, gedurende het drogere deel van het jaar (februari-september).

De open strook is parallel aan de kustlijn geprojecteerd volgens de indeling in de zonering tabel. De open strook wordt doorlopend over de volle strandbreedte uitgezet.

De inrichting- en faciliteitenstrook zijn ingemeten vanuit de basislijn strand volgens de indeling van de zonering tabel. De inrichtingstrook wordt aan de landzijde parallel aan de basislijn uitgezet, onderbroken door de open vlakken van resort corridors, de vlakken die gevormd worden door open zichtlijnen en eventuele vlakken te conserveren groen. De metingen bij iedere strandsectie zijn weergegeven in Bijlage A van deze Richtlijn.

Nadere inrichtingseisen aan de faciliteitenstrook

Per strandsectie wordt het toelaatbare maximum van het grondoppervlak in m² voor strandfaciliteiten berekend met de formule:

$$F \text{ m}^2 = 1/10 \times \text{diepte inrichtingstrook in m} \times \beta \text{ m}$$

waarbij

Sectie type/breedte	β
non resort secties en < 75 m	30
resort secties, 75 - 200 m	60
resort secties, > 200 m	90

De precieze lay-out van het maximale grondoppervlak dat beschikbaar is voor strandfaciliteiten kan verspreid worden gearrangeerd binnen de basishelft van de inrichtingstrook.

Bij het ontwikkelen van de strandfaciliteiten moet de inrichtingsruimte onder de bomen zo efficiënt mogelijk gebruikt worden. Het karakter en de atmosfeer van de facilitaire stroken moet open en kleinschalig blijven, met behoud van zicht op zee en opstellen in 1 laag met dak (geen ½ laag). De vormgeving en situering van de gebouwde voorzieningen binnen het facilitaire vlak moet plaatsvinden vanuit het perspectief van deze maximale openheid.

De maatvoering voor verschillende typen facilitaire units worden beperkt tot de volgende voorgestelde maxima:

stands en kiosken ('touch & go' diensten, kleine opslag):	15 m ²
stands en kiosken (individuele persoonlijke diensten):	20 m ²
bars en andere hutten (individuele persoonlijke diensten):	75 m ²
paviljoenen en andere afdaken (collectieve dineer/festiviteiten diensten):	125 m ²

Deze regulering wordt geformaliseerd in het Retributie en Legesbesluit van de DIP en gekoppeld aan de standplaatsvergunning in gevolge de APV, art 27a. Voor plaatsing van strandfaciliteiten wordt een standplaatsvergunning vereist en wordt een beperkte keuring op deugdelijkheid, veiligheid en verschijningsvorm van de constructie ingesteld. Meer of minder mobiele vormen van strandmeubilair die als facilitaire voorziening worden ingezet (bijv. diner units en hemelbedden) vallen onder de regeling van de faciliteiten, worden meegerekend in de maximale oppervlakte en dienen aan de resortzijde van de facilitaire grens te blijven.

Restaurants, terrassen en feestruimten moeten opgezet worden binnen de resort grenzen, met slechts kleinschalige tijdelijke 'buitenbediening' in de faciliteitenstrook.

Kleinschalige vormen van terras en paviljoen kunnen soms over de resort grenzen heen liggen, als voortzetting van binnen de resort grens gelegen voorzieningen, maar mogen de basislijn van het strand niet overschrijden. Dergelijke voorzieningen mogen niet als losse elementen zeewaarts van de basislijn gelegen zijn.

Als algemene regel zijn dineer-, borrelfaciliteiten en andere persoonlijke diensten niet toegestaan op het strand buiten het facilitaire vlak en de daar geplaatste voorzieningen. Van dit principe kan worden afgeweken met een afzonderlijke standplaatsvergunning per strandsectie voor dagelijks 'sunset' dineren en vormen van evenement catering op onregelmatige basis. In deze vergunning zal het deel van het strand worden afgebakend dat daarvoor mag worden gebruikt, evenals de tijdslijmieten die daarbij in acht genomen moeten worden. Het wordt onder deze specifieke vergunning uitdrukkelijk niet toegestaan om faciliteiten permanent te plaatsen.

In de strandsecties van de sector Eagle Beach worden geen nieuwe vergunningen uitgegeven voor food & beverage faciliteiten, in afwachting van de 'Linear Park' (re)constructie die moet leiden tot de aanleg van een Eagle Beach Promenade. Tot dan kan telkens ge-evalueerd worden reeds verleende (precario) vergunningen wel of niet te verlengen. Uitgezonderd is de service verlening in daar gelegen secties met vlakken voor publieke strand-verbetering. Met deze laatste voorzieningen wordt de druk van het strandbezoek meer gespreid en kan meer service en kwaliteit geboden worden aan bewoners van Aruba, aan verblijfstoeristen in binnenlandse resorts en aan cruise toeristen.

De inrichtingstroken en faciliteitenvlakken zijn alleen ontworpen in relatie tot de kadastrale grenzen in fysieke zin. Het ontwerp impliceert geen legale rechten of titels met betrekking tot het gebruik en de exploitatie van het strand. Bij wet en in het overheidsbeleid behoren de stranden tot het publiek domein en moeten daarin blijven.

Het aanbieden van strandstoelen

De exclusieve mogelijkheid om *bedrijfsmatig* strandstoelen aan te bieden wordt geregeld met een of twee standplaatsvergunningen per strandsectie, voor de oppervlakte van het faciliteitenvlak plus – indien aanwezig binnen die sectie – de extra open strip. Er worden alleen twee vergunningen uitgegeven bij secties met een tweede resort in het achterland van de toeristische zone.

Het recht om bedrijfsmatig strandstoelen aan te bieden laat onverlet dat particulieren het recht hebben plaats te nemen op eigen (meegebrachte) strandstoelen; het strand is immers publieke ruimte en vrij toegankelijk voor iedereen.

De standplaatsvergunning B (Beach chair section) is voorbehouden aan hotels en timeshare resorts in de toeristische zone van het ROP ten westen van de Sasakiweg. Condominium complexen komen daarvoor niet in aanmerking. In drie situaties (La Cabana – Tropicana, Westin – The Mill en Occidental – Brickal Bay) wordt de strandsectie gedeeld naar de verhouding die tot nu toe informeel was afgesproken, elk met een eigen vergunning en aansprakelijkheid.

De opslag van strandstoelen wordt ook geregeld in de standplaatsvergunning B. De opslag moet de visuele harmonie zo weinig mogelijk verstoren en is vooral te zoeken langs de basislijn van het strand, bij voorkeur aan de landzijde van het doorlopende voetpad. Deze mobiele elementen moeten netjes en makkelijk te stapelen zijn om te voorkomen dat er grote oppervlaktes voor dit doel worden gebruikt. Niet stapelbaar materiaal dient te worden opgeslagen op eigen terrein. Het ongebruikt achterlaten van stoelen op de stranden is niet toegestaan tussen 7:30 uur PM en 6:00 AM.

Bedrijfsmatige verhuur of reservering van de op het strand geplaatste schaduwvoorzieningen is niet toegestaan. Dit soort voorzieningen staan op het publieke strand zonder een standplaatsvergunning en zijn volgens het wettelijke principe van natrekking eigendom van het Land. Deze voorzieningen moeten zich bevinden binnen de inrichtingstrook. Daarbuiten opgerichte schaduwvoorzieningen moeten naar de inrichtingstrook worden verplaatst of verwijderd.

De schaduwvoorzieningen zijn voor bezoekers en bewoners van Aruba op gelijke basis toegankelijk volgens het principe 'wie het eerst komt, die het eerst maalt'. Een strandsteward moet worden aangesteld per strandsectie, om te zorgen voor ordelijke toewijzing – volgens dit principe – van

stoelen aan de beschikbare ruimte onder palapa's of parasols. Deze voorwaarde zal ook worden opgenomen in de standplaatsvergunning B.

Terugdringen wildgroei parasols

In de laatste 4 jaar van de beleidsvoorbereiding RRIS is wildgroei in parasolverhuur ontstaan, die gepaard gaat met veel conflicten en schending van de centrale principes van open zicht op zee, vrije doorloop langs het water en het beeld van wijd open strand. De vergunningverlening was tijdelijk opgeschort om de dialoog over het strandenbeleid ongestoord te voeren, maar veel operatoren hebben zich niets aangetrokken van de gecommuniceerde principes voor het strandbeleid.

In het beleid wordt het commercieel aanbieden van zonneschermen/parasols (plaatsen en/of verhuren) verboden op de stranden in het district van de Westkust.

De eerste uitzondering is dat in vergunning B strandsecties de schaduwvoorzieningen in het inrichtingvlak mogen bestaan uit referentietypen parasols, die tevens voldoen aan een algemene regulering voor kleurstellingen. De referentietypen en kleurstelling worden nader bekend gemaakt in een gezamenlijke MB van de ministers voor infrastructuur en toerisme.

Daarnaast worden op enkele strandsecties standplaatsvergunningen uitgegeven om tegen betaling strandstoelen & parasols en een beperkt aanbod 'Food & Beverage' aan te bieden. Er komen quota voor stoelen en parasols in de vergunning en er wordt wederom gerefereerd aan de toelaatbare typen en kleuren parasols. Voor deze service komen particuliere exploitanten in aanmerking, naast aan het strand grenzende horeca bedrijven die geen deel uitmaken van een verblijfsresort of condominium complex.

Regulering watersport

Watersport (WS) aanbieders van wie de faciliteiten minder verbonden zijn met het strand (duiken, dagtochten, 'sunset' boottochten, e.d.) zijn niet verkiesbaar voor een plek op het strand. Zij zijn afhankelijk van de commerciële verkooppunten in de resorts, winkelstrips of op de pieren. De plaatsen op het strand zijn bedoeld voor beperkt WS aanbod en verkoop op kleinere schaal door individuele ondernemers.

Het streven is om verkoop van WS activiteiten door grotere ondernemingen vanuit winkels en kiosken op het strand terug te dringen. Professionele grootschalige aanbieders kunnen hun producten dicht op de doelgroep presenteren binnen de lobbies en winkelstrips in de resorts, op hun pieren of in centra op hotelgrond direct aan de basislijn van het strand. Op de sectie ontwerpen zijn daarom de verspreid op het strand gelegen winkels en kiosken geëlimineerd.

Voor WS operatoren die hun faciliteiten vanaf het strand mogen aanbieden zijn bestemmingsvlakken ontworpen in overeenstemming met de volgende principes:

- het principe dat de eenheid en samenhang van de inrichtingstroken en daarbij horende zwemzones zo min mogelijk wordt verstoord;
- het principe van verbondenheid aan de ruimte tussen zwemzones, waar men het water in en uit kan gaan met kleine en lichte vaartuigen, zonder storend te zijn voor zwemmers en voor anker liggende of afgemeerde boten¹;

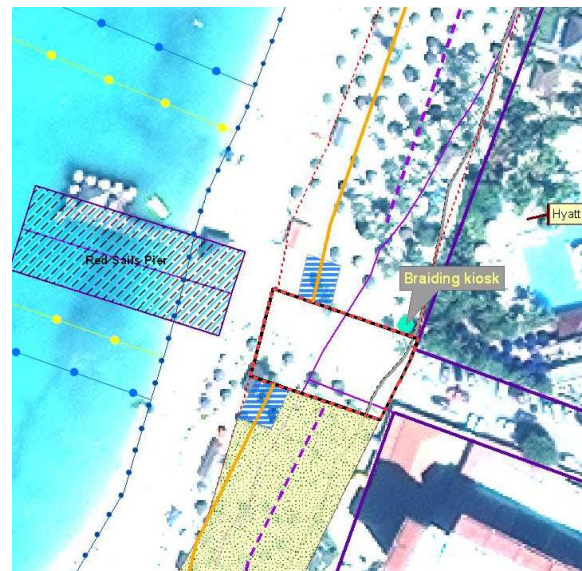
¹ LB OWS, art. 14, lid 4

- het principe van verbondenheid met doorgangen tussen resorts of andere passages naar het strand, waar aan- en afvoer kan plaatsvinden met de kortst mogelijke route over het strand, aangezien rijden op het strand wettelijk verboden is¹; als een bestaand voetpad voor dat doel geschikt is, dan kan daar de locatie voor een WS operator aan worden verbonden.
- het principe om de watersport operatoren te spreiden en zo ver mogelijk uit elkaar te plaatsen, om conflicten te vermijden.

Watersport bestemmingsvlakken worden bij voorkeur ontworpen tegen de grens aan van de inrichtingstrook of in de extra open strook. Als zij achter de inrichtinggrens worden ontworpen, dan kunnen ze worden afgebakend tot 5 m over deze grens, om redenen van zichtbaarheid en profilering. In krappe situaties, met weinig ruimte in de hele omgeving, kan bij uitzondering een enkele watersport bestemming worden geprojecteerd binnen het vrij te houden gebied voor open zicht op zee.

Op het voorbeeld in de figuur hiernaast zijn de WS vlakken blauw gearceerd ter weerszijden van de roodzwart geblokte corridorlijn tussen Hyatt en Occidental Allegro. De WS vlakken steken voorbij de oranje grenslijn van de inrichtingstrook, maar blijven binnen de rode stippellijn die als harde grens de open strook langs zee aanduidt. De kustlijn is in een blauwe bolletjeslijn aangeduid. Tussen de gele markeerlijnen van de bufferzones op het water kunnen de boten aan- en afvaren en eventueel afmeren bij de pier.

Het sectievlak voor het plaatsen van de strandstoelen is doorschijnend geel en strandfaciliteiten moeten achter de paarse streepjes blijven.

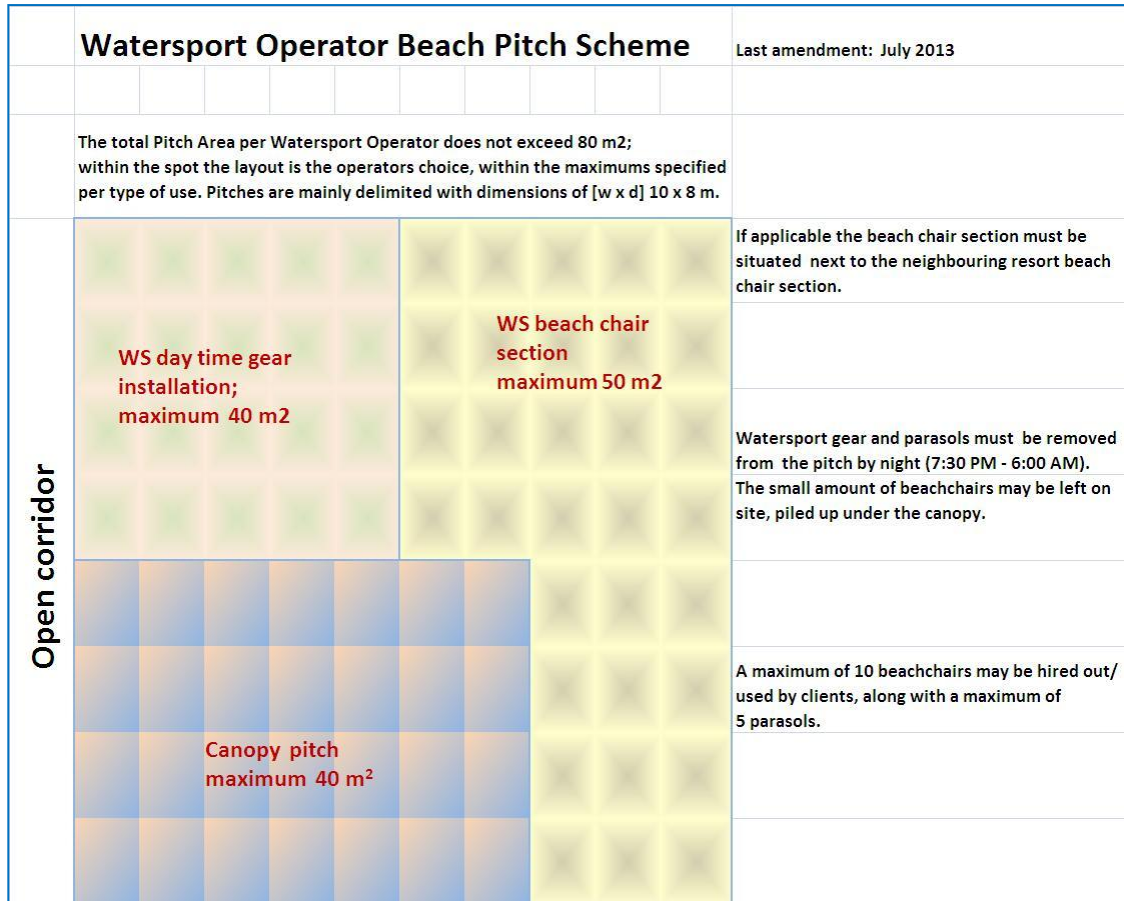


Er zijn 40 WS plekken ontworpen, wat voldoende is om alle operatoren die begin 2013 actief zijn een plaats te geven. WS bestemmingsvlakken worden uitgegeven met een daarop gerichte standplaatsvergunning. Er wordt per WS operator één 1 WS standplaats beschikbaar gesteld. Er zijn 4 operatoren met twee plekken en 1 met zelfs drie plekken. Zij krijgen voorrang op de plek naar hun keuze. Alle andere operatoren worden zo dicht mogelijk bij hun huidige locatie geplaatst; in eventuele conflictsituaties kan loting de doorslag geven.

Voor operatoren van wave runners komt er, naast hun verkoop plek, een gezamenlijk 'lanceer' station beschikbaar op Eagle Beach, waar de assistenten van 5 operatoren hun cliënten kunnen ontvangen om de waterscooters beschikbaar te stellen en voor de daarbij benodigde instructies en veiligheid voorzieningen.

¹ LB OWS, art. 25

De voorwaarden en indeling van een WS plek zijn af te leiden in het volgende diagram.



Per watersport bestemmingsvlak wordt slechts ruimte geboden aan 1 operator.

Het bestemmingsvlak bestaat maximaal uit 80 m², met daarbinnen de volgende onder te brengen deelfuncties en de daarvoor geldende maximale omvang:

- canvas of palapa afdak (max. 40 m²);
- dag openlucht stalling watersport materieel (max. 40 m²);
- WS strandstoel sectie (max 50 m², met max. 10 stoelen en 5 parasols).

Operationele stationering van het vaartuig materiaal wordt gedurende de dag alleen toegestaan in de resterende open ruimte van het bestemmingsvlak, binnen het genoemde maximum. Als het materieel niet past binnen het aangegeven maximum moet een oplossing gezocht worden in de vorm van beperkte stapeling (2 lagen), plaatsing onder het afdak of opslag elders, buiten het strand. De optie om enkele parasols en strandstoelen te plaatsen moet passen binnen de maximale ruimte van het WS vlak en wordt mede geregeld in de specifieke WS standplaatsvergunning. Het is slechts toegestaan dat de in gebruik zijnde strandstoelen 's nachts opgeslagen blijven onder de overkapping. Het vaartuig materiaal en de parasols moeten dagelijks worden aan- en afgevoerd.

In de vergunning zullen deze gebruiksregels voor de standplaats worden opgenomen, naast algemene regels met betrekking tot gedrag, professioneel niveau, onderhoud en uiterlijke kwaliteit.

De WS operatoren die in de inventarisatie van begin 2013 op het strand operationeel waren kunnen een standplaats aanvragen. De vergunningperiode voor watersport operatoren wordt verlengd tot 2 jaar.

Er worden geen operatoren uitgesloten op grond van hun eerdere agressieve en incidentrijke gedrag of het niet betalen van precario belasting. De overheid introduceert de RRIS als een start met een schone lei. Vanaf de afkondiging van de RRIS geldt echter strenge handhaving, met als protocol:

- eerste verbaal met waarschuwing;
- tweede verbaal met boete;
- derde verbaal met een schorsing van de vergunning gedurende 2 maanden;
- na een vierde ernstiger incident gedurende de vergunningperiode volgt intrekking van de vergunning en verwijdering van het strand.

Het handhaving protocol zal worden ontworpen en gecoördineerd tussen de relevante overheidsdiensten van de Stranden politie, DIP, DOW, DWJZ en DS.

Er is veel opgespaarde vraag door verzoeken van nieuwkomers. De overheid houdt de overblijvende capaciteit in reserve tot na de uitvoering van het plaatsingsplan voor de zittende operatoren. Pas vanaf 2015 komt er mogelijk ruimte om nieuwkomers in de markt toe te laten. Met het oog op de al bestaande grote druk van de WS recreatie in de kuststrook worden niet meer dan 2 nieuwe vergunningen per 2 jaar uitgegeven. De capaciteit van 40 WS plaatsen is de limiet in de drie jaar na de beleidsvaststelling; na deze 1^e termijn wordt de situatie herijkt en de capaciteit zo nodig bijgesteld.

Annex resort doorgangen

Tussen de resorts moet de publieke toegankelijkheid worden geboden met een breedte van minimaal 15 meter. Deze toegankelijkheid is noodzakelijk om de stranden in het publieke domein te houden, maar ook om redenen van (in)formeel toezicht en veiligheid (toegankelijkheid voor hulpdiensten). De traditie van open toegankelijkheid gaat terug naar de eerste stadia van Aruba's toeristische ontwikkeling en de Sasaki Master Planning. Dit element draagt belangrijk bij aan de kwaliteit van Aruba als toeristische bestemming. De nodige inspanningen dienen gedaan te worden om publieke doorgangen die momenteel afgesloten zijn weer toegankelijk te maken. Het dient goed overwogen te worden of bij afgesloten doorgangen WS vergunningen afgegeven kunnen worden en of op deze plekken extra voorwaarden in de vergunning gesteld dienen te worden. Dit om de rust van strandbezoekers in het 'ligstoelgebied' voor de hotels niet te verstoren doordat telkens met watersport materiaal door dit gebied gesjouwd moet worden.

Het gedeelte op het strand zelf, in het verlengde van de stranddoorgang, moet tot de waterlijn vrij blijven van obstakels over de volle breedte van 20 m, voor de toegankelijkheid en wendbaarheid van hulpdiensten. Deze 5 m extra breedte biedt de nodige ruimte om te manoeuvreren.

Annex flora, fauna en waardevolle historische artefacten

In het ontwerp van de strandinrichting is waardevolle vegetatie aangeduid om te handhaven. Er zijn twee soorten van bescherming ingesteld:

- groen conservering moet worden toegepast bij waardevolle originele vegetatie, soms met hoge iconografische waarde;
- in de gedeelten die aangeduid zijn als recreatief park moet de bestaande groenstructuur bewaard blijven en beter tot uitdrukking komen als er aanpassingen worden gemaakt om de gebruikskwaliteit te verbeteren. Vaak bevatten de aangrenzende recreatieve parkeerzones nogal versnipperde groenstructuren, die eveneens bewaard en versterkt moeten worden, als er ontwerpen voor een verbeterde inrichting gemaakt worden.

In de ontwerpen voor de RIS zullen speciale plekken, zoals archeologische vindplaatsen, in een beschermende zin worden meegenomen.

Diversen

Tijdelijke afzettingen voor kampeer reserveringen, nestplaatsen voor schilpadden, sportevenementen, e.d. zijn niet in de ruimtelijke ontwerpen op te nemen en moeten flexibel worden ingepast. Regels en afspraken daarover zijn op te nemen in uit te geven vergunningen of vast te leggen in de afspraken tussen de betrokken belanghebbende partijen (stichtingen voor natuurbescherming, uitvoeringsorganen van de overheid, politie en vertegenwoordigers van de resorts).

Het uitzetten van tijdelijke velden en voorzieningen voor (recreatieve) sport toernooien en evenementen is mogelijk met een vergunning verleend door de politie. De plaatsbepaling moet ingepast worden tussen de vaste bestemmingvlakken van deze richtlijn en de daarvan afgeleide ontwerpen.

Semi-permanente velden voor volleybal, strandtennis, e.d. zijn bij voorkeur in te passen op minder drukke delen van het strand, dicht bij de basislijn van het strand.

Bij het Eagle Beach district is het ontwerp van de inrichting toegesneden op de huidige situatie. Echter, het beleid richt zich daar op herstructurering volgens de EDSA aanbevelingen. Het huidige ontwerp bevat al aanzetten en randvoorwaarden daarvoor. De beeldvorming daarover wordt uitgewerkt tot een uitvoeringsplan, met raadpleging van de belanghebbenden. Het toekomstige streefbeeld kan de aanleiding worden voor een aangepast ontwerp van de strandinrichting in deze strandsector.

Eerdere aanbevelingen voor de palapa dichtheid zijn los gelaten, omdat deze niet helder is uit te werken in relatie tot de variatie in beplanting die zich voor kan doen. Per omgevingsituatie is aanpassing tot de juiste atmosfeer en stijl aan de orde, passend bij de daar aanwezige doelgroepen, binnen het kader van deze Richtlijn RIS. Het vertrekpunt is om vanuit de RISS basisontwerpen aanpassingen en oplossingen te zoeken in goed overleg met de belanghebbenden.

Het perspectief is dat de overheid er naar streeft om dit beeld, waarvoor Aruba bekend is, zo voelbaar mogelijk te maken:

“Ruimte, openheid, publieke toegankelijkheid en een romantische sfeer op die prachtige wijde witte stranden”

Bijlage A Metingen per strand sectie

sectie naam deel ter hoogte van	Diepte in m	Strand type	Vrije strook	Afbakening diepte inrichtingstroken in m		
				basis	toeslag	vanaf strandtype C
	< 25 m	A	10	10		
	25 - 45 m	B	15	20		
	45 - 65 m	C	20	25	5	X wegens smal front
	65 - 80 m	D	25	30	5	Y wegens bouwmassa
	> 80 m	E	25	35	5	Z wegens timeshare

Strand sector

toeslagen	X	Y	Z	type strand	vrije strook	strand sectie	van	mid	tot=	sectie diepte gemid.	sectie- breedte	strook- breedte	strook- diepte	max. in m2 faciliteiten strook uitgezet vanaf	.
Low Rise															
						Bushiri							90	10	180
	B	15				Bushiri	38	38	40	38.7	215		20	vanaf de basis strandlijn	
						Punta Brabo								10	0
	B	15				Punta Brabo Park	24	34	30	29.3	230		20	vanaf de basis strandlijn	
						Divi Tamarijn						675	180	10	360
	B	15				Divi Tamarijn (oost)	28	46	46	40	235	90	20	resort border /basislijn strand	
	B	15				Divi Tamarijn (centr)	22	42	46	36.7	290	90	20	vanaf de basis strandlijn	
	A	10				Divi Tamarijn (west)	22	21	31	24.7	150			vanaf de basis strandlijn	
						Divi (Dutch) Village							60	18	210
5			Z			Divi The Links	55	68	93	72	170		35	vanaf de basis strandlijn	
						Divi Mega All-incl.							90	13	225
0						Divi Divi	20	48	72	46.7	380		25	vanaf de basis strandlijn	
						Druif						60	10	120	
5			Z			C del M	21	20	25	22	120			vanaf de perceelgrens	
5			Z			A B C	21	36	53	36.7	145	60	20	vanaf de perceelgrens	
						Manchebo							60	15	180
0							54	66	82	67.3	155		30	vanaf de perceelgrens	
Eagle Beach															
						Bucuti & Tara Beach							30	18	105
0						BTB / Manchebo	84	88	90	87.3	50		35	vanaf de perceelgrens	
5			X			Bucuti	68	70	71	69.7	60	30	35	vanaf de perceelgrens	
						Costa Linda							60	18	210
10			Y			Costa Linda	49	55	70	58	175		35	basis strandlijn + nieuwe grens	
						Eagle Beach natural							30	15	90
5						La Quinta	46	50	77	57.7	70	30	30	vanaf de basis strandlijn	
						Overig deel	46	50	70	55.3	190		25	vanaf de basis strandlijn	
						The Sands								13	0
0						The Sands	56	62	76	64.7	135		25	vanaf de basis strandlijn	
						Eagle Beach central							30	13	75
0						Oceania	56	59	56	57	145		25	vanaf de basis strandlijn	
0						Tulip Inn	53	54	56	54.3	46	30	25	vanaf de basis strandlijn	
						Parad V / Chalet S							30	15	90
5						Chalet Suisse	52	56	54	54	92		25	vanaf de basis strandlijn	
						Paradise Villa's	52	49	72	57.7	68	30	30	vanaf de basis strandlijn	
						La Cabana / Tropicana							60	20	240
10			Y			La Cabana	63	76	73	70.7	185		40	vanaf de basis strandlijn	
						A'dam Manor							60	10	120
0						A'dam Manor	28	40	57	41.7	130		20	vanaf de basis strandlijn	

Strand sector													
toeslagen	X	Y	Z	type strand	vrije strook	strand sectie	sectie diepte			- B -		max. in m2 faciliteiten	
							van	mid	tot= gemid.	sectie- breedte	strook- breedte		strook- diepte
Baranca di Zuid													
0						Baranca Pos Chiquito						13	0
				C	20	Blue Residence	44	45	50	46.3	145	25	vanaf de basis strandlijn
High Rise													
0						Bubalipas beachfront						30	0
				B	15	BP doorlaat strand	41	40	49	43.3	50	30	20 vanaf de basis strandlijn
0				A	10	BP doorlaat mangroven	8	13	10	10.3	115		vanaf de basis strandlijn
0				A	10	Park & recreation	14	28	26	22.7	90		vanaf de basis strandlijn
10	y	z				Divi Phoenix						60	18
				C	20	Divi Phoenix	40	39	61	46.7	140	60	35 vanaf de basis strandlijn
				A	10	Sea view aptms	19	18	20	19	55		
0						Politiepost public beach						10	0
				B	15	Politiepost public beach	25	25	32	27.3	70	20	vanaf de basis strandlijn
0						Westin/Mill/schoolzwem						60	10
				B	15	Westin Caledonia	26	40	40	35.3	115	20	vanaf de basis strandlijn
5	y			B	15	Westin Starwood	40	40	43	41	105	60	20 vanaf de basis strandlijn
5	y					RUI Palace						60	15
				C	20	RUI Palace	55	63	56	58	150	30	de perceelsgrens
0						Radisson						90	13
				C	20	Radisson	47	43	47	45.7	205	25	vanaf de basis strandlijn
0						Occ. Allegro / Brickal B						60	13
				C	20	Occ. Allegro	51	52	52	51.7	135	25	vanaf de basis strandlijn
0						Hyatt						60	13
				C	20	Hyatt	44	50	55	49.7	140	25	vanaf de basis strandlijn
5		z				Playa Linda met enige compensatie						60	10
				B	15	Playa Linda	33	27	43	34.3	155	20	de perceelsgrens
0						Holiday Inn / Moomba						90	10
				B	15	Holiday Inn	26	27	36	29.7	365	20	de perceelsgrens
15	x	y	z			Marriott A Surf Club met 5 m compensatie						60	25
				E	25	Marriott A	93	98	98	96.3	75	50	de perceelsgrens
10	y	z				Marriott B Ocean Club						60	23
				E	25	Marriott B	79	78	85	80.7	120	45	vanaf de basis strandlijn
5	y					Marriott C Hotel						60	18
				D	25	Marriott C	68	67	78	71	125	35	vanaf de basis strandlijn
5	y					Basiruti						90	15
				C	20	Ritz Carlton	47	66	70	61	260	30	vanaf de basis strandlijn